

OBSERVATOIRE DU COMMERCE EXTERIEUR

Avril 2022

2021

Sommaire

Contexte général.....	3
1. Évolution décennale comparée des indicateurs économiques.....	4
2. Principaux résultats.....	6
2.1. Le volume global des échanges repart à la hausse.....	6
2.2. Près de 80 % des échanges se font avec l'Europe.....	6
2.3. Des importations supérieures aux acquisitions.....	6
2.4. Les échanges toujours largement dominés par les biens issus de la Fabrication d'autres produits industriels.....	7
3. Les partenaires commerciaux (hors France)	8
3.1. Prépondérance de l'Europe.....	8
3.2. L'Italie reste le premier client de la Principauté.....	9
3.3. L'Italie demeure le premier fournisseur de Monaco.....	10
3.4. Plus de 64 M€ d'excédent commercial avec la Suisse en 2021.....	11
3.5. Plus de 228 M€ de déficit en 2021 dans les échanges avec l'Italie	11
4. Les produits échangés.....	12
4.1. Les Autres industries manufacturières gardent la première place des exportations.....	12
4.2. Les biens issus de la Fabrication de matériel de transport leaders des importations	12
4.3. Des importations toujours largement supérieures aux exportations	13
5. Zoom sur les échanges avec l'Union européenne	14
5.1. L'Italie : premier client de la Principauté.....	14
5.2. L'Italie : également premier fournisseur de la Principauté	15
5.3. Le volume global des échanges avec l'Union européenne (hors France) repart doucement à la hausse	16
Note méthodologique.....	17
Définitions.....	18
Annexe : Liste des pays par zone géographique	19

Contexte général

L'Organisation Mondiale du Commerce (OMC) faisait état d'une reprise du commerce mondial des marchandises en 2021 largement marquée¹, surpassant les prévisions initiales de croissance et conduisant ainsi les économistes de l'OMC à réviser leurs estimations quant à la conjoncture du commerce mondial post crise sanitaire et économique. Bien que les difficultés actuelles liées à l'offre, notamment de semi-conducteurs, ne devraient pas avoir d'impact significatif sur les indicateurs agrégés du commerce, la Covid-19 et ses conséquences inhérentes sont toujours d'actualité et engendrent des disparités régionales importantes.

Après la chute historique au deuxième trimestre 2020, le commerce mondial de marchandises affiche mécaniquement un taux de croissance particulièrement élevé, atteignant 22 % à la même période en 2021. Ainsi, l'évolution tend à retrouver sa tendance observée entre 2011 et 2019. Néanmoins les différentes régions n'ont pas montré la même résilience face à la crise sanitaire.

Les chiffres définitifs pour l'année 2021 du commerce mondial ne sont à ce jour pas disponibles. Cependant, par rapport à 2019 et selon les prévisions de l'OMC, les importations de l'Asie devraient progresser de 9,4 % en 2021 alors que les pays les moins avancées afficheraient eux une baisse de 1,6 %. Du côté des exportations, l'Asie enregistrerait de nouveau la croissance la plus importante avec 14,7 % entre 2019 et 2021, tandis que le commerce mondial européen serait relativement stable à +1,0 %. De manière globale, le commerce mondial atteindrait une hausse de 4,9 % comparativement à 2019.

En Principauté, après une année fortement impactée par la crise sanitaire et notamment une période de confinement pendant un quart du premier semestre 2020 ayant entraîné la chute importante de la plupart des indicateurs économiques, 2021 observe un retour progressif à la normale au travers de la reprise des échanges mondiaux de biens. Atteignant 2,9 Mds€ à fin décembre 2021, le volume global des échanges, hors France, progresse significativement (+23,0 %), et retrouve sa dynamique d'avant crise. Cependant, il demeure largement inférieur à son niveau pré-pandémique. Avec 1,2 Md€, le volume des exportations tend vers son niveau de 2019, son plus haut historique. En valeur, les importations s'accroissent 1,5 fois plus intensément que les exportations et le déficit de la Balance commerciale augmente donc mécaniquement. Néanmoins, la hausse relative des importations et exportations est sensiblement égale et le taux de couverture se maintient ainsi à 64,5 %.

Pour la première fois depuis 2012, les importations hors Union européenne sont supérieures aux acquisitions depuis l'Union européenne. Ceci est principalement dû à la forte progression des importations hors Union européenne, quand les acquisitions restent relativement stables.

L'Italie demeure le premier client et le premier fournisseur de Monaco, plus d'un cinquième des échanges monégasques se faisant avec ce pays.

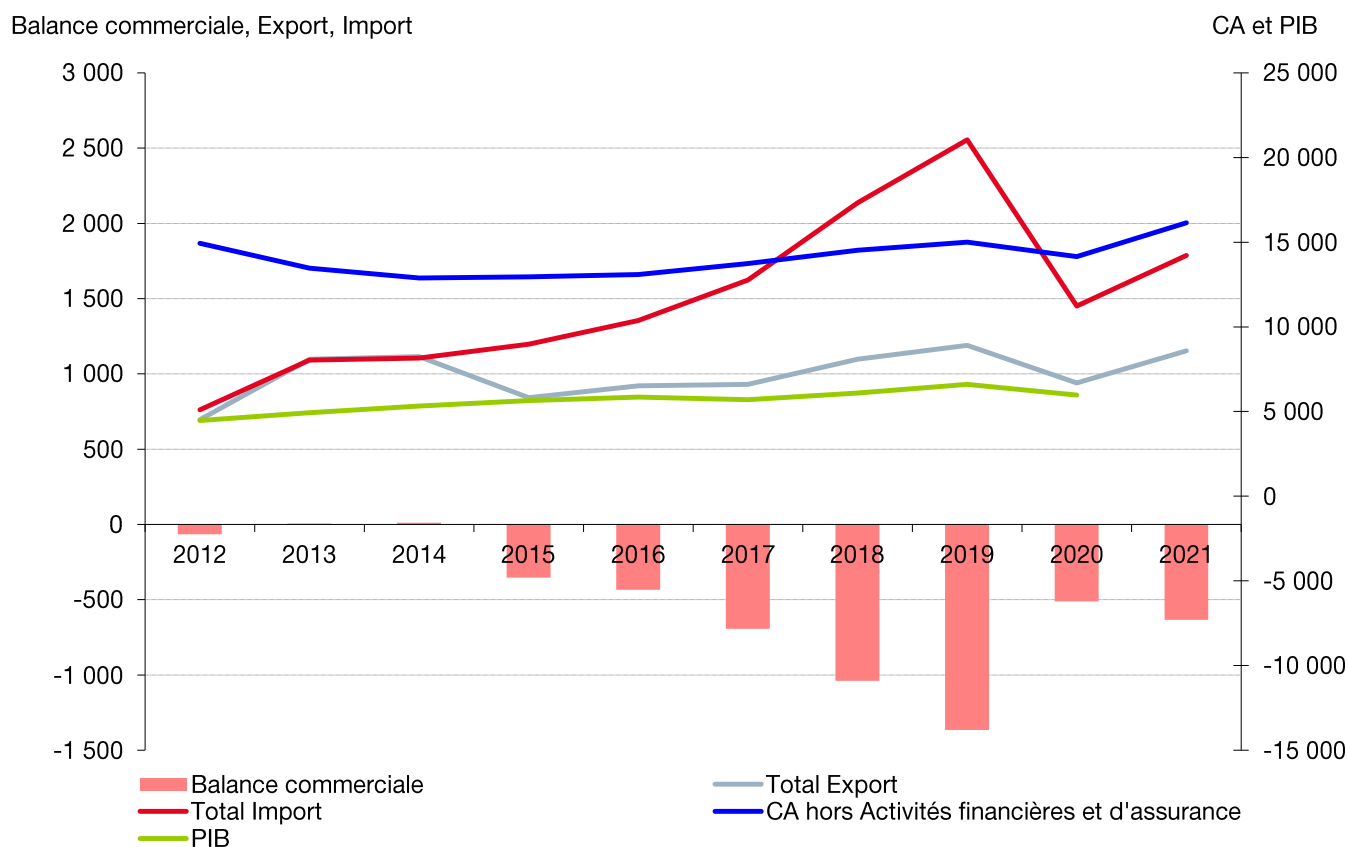
Les biens les plus échangés en 2021 sont les Articles de joaillerie, bijouterie et instruments de musique (409 M€, +61,8 %), les Produits en plastique (233 M€, +37,8 %) et les Produits de la construction automobile (198 M€, -0,2 %). Seules les Produits en plastique ont surpassé leur niveau de 2019, les deux autres étant encore loin de leur niveau d'avant-crise.

Compte-tenu de l'union douanière entre la France et la Principauté de Monaco, les échanges de biens et services entre les deux pays ne font pas l'objet de formalités douanières. Les données présentées dans ce document concernent **UNIQUEMENT** les échanges entre la Principauté de Monaco et le reste du monde, **hors France**.

¹ Communiqué de presse du 4 octobre 2021 : https://www.wto.org/french/news_f/pres21_f/pr889_f.htm

1. Évolution décennale comparée des indicateurs économiques

Figure 1. Évolution décennale des échanges commerciaux, du chiffre d'affaires hors Activités financières et d'assurance et du PIB



Unité : million d'euros

Sources : Direction Générale des Douanes (françaises) et Droits Indirects, Direction des Services Fiscaux, IMSEE

Pour la première fois, le chiffre d'affaires monégasque, hors Activités financières et d'assurance, dépasse les 16 Mds€, grâce notamment aux résultats des deux secteurs du commerce (gros et détail). Il est en hausse de 1,9 Md€ en comparaison avec 2020 (+13,3 %) et de 1,0 Md€ (+6,9 %) par rapport à 2019. Néanmoins, malgré les résultats encourageants de nombreux grands secteurs d'activité, certains d'entre eux ne retrouvent pas leur niveau de 2019, période d'avant-crise².

En raison de la pandémie de Covid-19 et malgré les différentes mesures adoptées pour soutenir l'économie, le PIB de la Principauté³ tombe à 6,0 Mds€ en 2020 (-9,5 % par rapport à 2019), et efface ainsi sa croissance de l'année passée.

² Voir [Bulletin Trimestriel de l'Économie du 4^{ème} trimestre 2021](#)

³ Le PIB 2021 sera disponible courant novembre 2022

Tableau 1. Évolution décennale des échanges commerciaux, du chiffre d'affaires hors Activités financières et d'assurance et du PIB

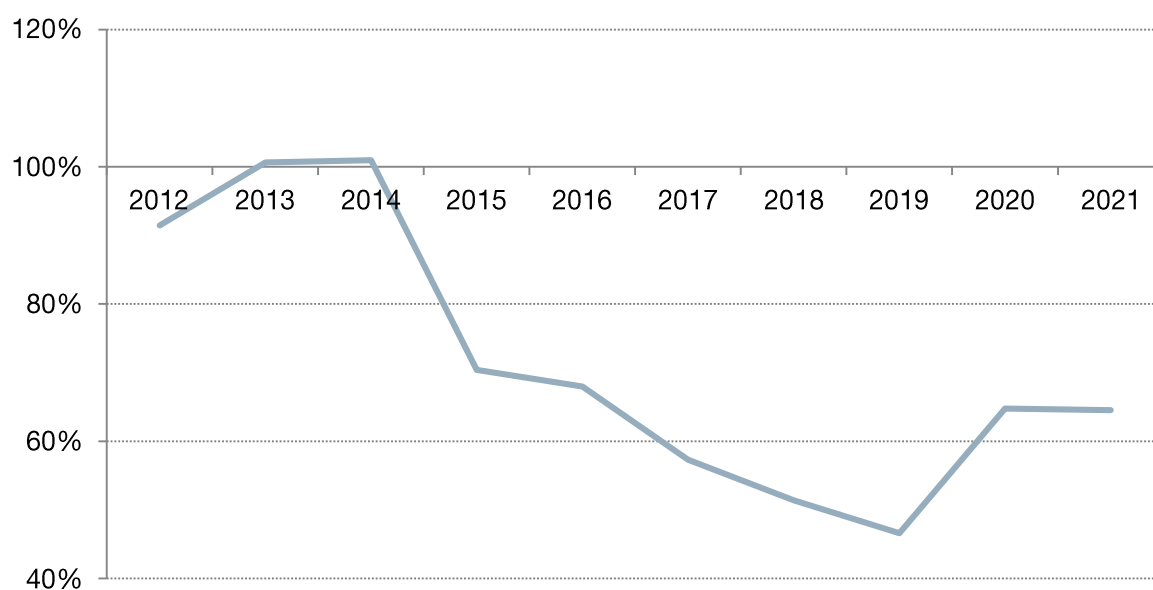
	Total Export	Var Export	Total Import	Var Import	Balance commerciale	Volume global des échanges	CA hors Activités financières et d'assurance	Var CA	PIB	Var PIB
2012	695,7	-12,6%	760,9	-10,1%	-65,2	1 456,5	14 936,8	11,7%	4 469,8	2,2%
2013	1 098,3	57,9%	1 091,7	43,5%	6,6	2 189,9	13 471,6	-9,8%	4 936,0	10,4%
2014	1 115,2	1,5%	1 104,4	1,2%	10,7	2 219,6	12 888,9	-4,3%	5 321,3	7,8%
2015	842,6	-24,4%	1 196,7	8,4%	-354,1	2 039,2	12 950,1	0,5%	5 643,6	6,1%
2016	921,5	9,4%	1 355,5	13,3%	-434,1	2 277,0	13 092,7	1,1%	5 847,7	3,6%
2017	931,2	1,1%	1 624,4	19,8%	-693,1	2 555,6	13 741,5	5,0%	5 693,0	-2,6%
2018	1 097,8	17,9%	2 135,9	31,5%	-1 038,1	3 233,8	14 524,0	5,7%	6 091,9	7,0%
2019	1 190,2	8,4%	2 555,3	19,6%	-1 365,0	3 745,5	15 005,0	3,3%	6 595,9	8,3%
2020	939,9	-21,0%	1 451,4	-43,2%	-511,5	2 391,3	14 146,8	-5,7%	5 967,6	-9,5%
2021	1 153,1	22,7%	1 787,1	23,1%	-634,1	2 940,2	16 154,3	14,2%	n.d.	n.a.

Unité : million d'euros

Sources : Direction Générale des Douanes (françaises) et Droits Indirects, Direction des Services Fiscaux, IMSEE

En 2020, la paralysie de l'économie mondiale a mis fin à quatre années consécutives de croissance du volume total des échanges commerciaux. En 2021, il repart à la hausse et surpasse son niveau de 2017. Une augmentation portée conjointement par les exportations et les importations, qui s'accroissent toutes deux d'environ 23 %.

Figure 2. Évolution décennale du taux de couverture



Sources : Direction Générale des Douanes (françaises) et Droits Indirects, IMSEE

Depuis la forte chute du taux de couverture en 2015, ce dernier a toujours été inférieur à 100 %. Après 2015, il a diminué régulièrement jusqu'à atteindre 46,6 % en 2019 (soit des importations plus de deux fois supérieures aux exportations). En 2020, le taux de couverture se redresse en raison de la baisse plus brutale des importations. En 2021, les importations et les exportations augmentent dans des proportions quasiment égales (respectivement +23,1 % et +22,7 %). Ainsi, ce taux se maintient à 64,5 %.

2. Principaux résultats

2.1. Le volume global des échanges repart à la hausse

Tableau 2. Volume des exportations et des importations de 2019 à 2021

	Export	Import	Volume global des échanges	Balance commerciale
2019	1 190,2	2 555,3	3 745,5	-1 365,0
2020	939,9 ↘	1 451,4 ↘	2 391,3 ↘	-511,5
2021	1 153,1 ↗	1 787,1 ↗	2 940,2 ↗	-634,1

Unité : million d'euros

Sources : Direction Générale des Douanes (françaises) et Droits Indirects, IMSEE

Le volume global des échanges s'élève à 2,9 Mds€, en hausse de 23,0 % par rapport 2020. Bien que largement inférieur à son niveau pré-pandémique, il retrouve sa dynamique de croissance d'avant-crise. En valeur, les importations (+336 M€) s'accroissent plus intensément que les exportations (+213 M€), le déficit de la Balance Commerciale augmente mécaniquement (-634 M€).

2.2. Près de 80 % des échanges se font avec l'Europe

Tableau 3. Volume des échanges par zone géographique en 2020 et 2021

Zone géographique	Export		Import		Volume global des échanges		Poids
	2020	2021	2020	2021	2020	2021	
Europe	779,7	920,2 ↗	1 118,0	1 361,7 ↗	1 897,7	2 281,9 ↗	77,6%
Asie	50,7	76,3 ↗	185,4	226,4 ↗	236,1	302,7 ↗	10,3%
Amérique	25,7	37,6 ↗	88,1	121,6 ↗	113,8	159,2 ↗	5,4%
Afrique	65,9	93,3 ↗	40,5	53,2 ↗	106,4	146,5 ↗	5,0%
Proche et Moyen-Orient	18,0	25,7 ↗	19,4	24,2 ↗	37,4	49,9 ↗	1,7%
Total	939,9	1 153,1 ↗	1 451,4	1 787,1 ↗	2 391,3	2 940,2 ↗	100%

Unité : million d'euros

Sources : Direction Générale des Douanes (françaises) et Droits Indirects, IMSEE

Les échanges avec l'Europe, en hausse de 20,2 %, restent très largement majoritaires (77,6 % des transactions monétaires se font avec des pays européens). Ils sont suivis par ceux avec l'Asie, à hauteur de 10,3 %.

2.3. Des importations supérieures aux acquisitions

Tableau 4. Volume des échanges par zone économique de 2019 à 2021

		2019		2020		2021	
		Montant	Poids	Montant	Poids	Montant	Poids
Union européenne	Livraisons	741,6	62,3%	589,4	62,7%	687,2	59,6%
	Acquisitions	1 419,3	55,5%	854,7	58,9%	861,6	48,2%
	Balance commerciale	-677,7		-265,3		-174,4	
Hors Union européenne	Export	448,6	37,7%	350,5	37,3%	465,8	40,4%
	Import	1 136,0	44,5%	596,7	41,1%	925,5	51,8%
	Balance commerciale	-687,4		-246,1		-459,7	

Unité : million d'euros

Sources : Direction Générale des Douanes (françaises) et Droits Indirects, IMSEE

L'Union européenne reste le premier partenaire économique de la Principauté. Cependant, son poids se contracte et, pour la première fois depuis 2012, les importations hors Union européenne sont supérieures aux acquisitions depuis l'Union européenne.

2.4. Les échanges toujours largement dominés par les biens issus de la Fabrication d'autres produits industriels⁴

Tableau 5. Volume des exportations en 2020 et 2021 par famille de produits

Export	2020	2021	Poids	Var 20/21	Var 19/21
Fabrication d'autres produits industriels	501,3	611,7	53,0%	22,0%	↗
Fabrication d'équipements électriques, électroniques, informatiques- fabrication de machines	176,5	201,4	17,5%	14,1%	↘
Fabrication de denrées alimentaires, de boissons et de produits à base de tabac	111,9	122,2	10,6%	9,2%	↗
Fabrication de matériels de transport	87,2	93,6	8,1%	7,3%	↘
Agriculture, sylviculture et pêche	39,5	50,5	4,4%	27,8%	↗
Autres activités de services	16,5	48,6	4,2%	193,4%	↘
Cokéfaction et raffinage	3,2	12,3	1,1%	285,1%	↗
Industries extractives, énergie, eau, gestion des déchets et dépollution	3,0	12,3	1,1%	302,1%	↗
Information et communication	0,7	0,7	0,1%	-1,2%	↘
Activités scientifiques et techniques- services administratifs et de soutien	0,0	0,0	0,0%	-	↘
Total	939,9	1 153,1	100%	22,7%	↘

Unité : million d'euros

Sources : Direction Générale des Douanes (françaises) et Droits Indirects, IMSEE

Plus d'un produit exporté sur deux est un bien issu de la Fabrication d'autres produits industriels (Articles de joaillerie et bijouterie, parfums, cosmétiques, produits de l'industrie chimique, pharmaceutique, etc...). En hausse de 22,0 % comparativement à 2020, cette famille de produits dépasse son niveau de 2019.

Tableau 6. Volume des importations en 2020 et 2021 par famille de produits

Import	2020	2021	Poids	Var 20/21	Var 19/21
Fabrication d'autres produits industriels	626,0	871,1	48,7%	39,2%	↘
Fabrication d'équipements électriques, électroniques, informatiques- fabrication de machines	345,3	346,5	19,4%	0,3%	↘
Fabrication de matériels de transport	263,4	323,5	18,1%	22,8%	↘
Autres activités de services	82,3	100,1	5,6%	21,7%	↗
Fabrication de denrées alimentaires, de boissons et de produits à base de tabac	102,4	94,4	5,3%	-7,9%	↘
Agriculture, sylviculture et pêche	24,8	47,3	2,6%	90,6%	↗
Information et communication	1,3	2,9	0,2%	128,8%	↗
Industries extractives, énergie, eau, gestion des déchets et dépollution	5,7	1,2	0,1%	-79,0%	↘
Cokéfaction et raffinage	0,2	0,2	0,0%	-4,3%	↘
Activités scientifiques et techniques- services administratifs et de soutien	0,1	0,0	0,0%	-97,2%	↘
Total	1 451,4	1 787,1	100%	23,1%	↘

Unité : million d'euros

Sources : Direction Générale des Douanes (françaises) et Droits Indirects, IMSEE

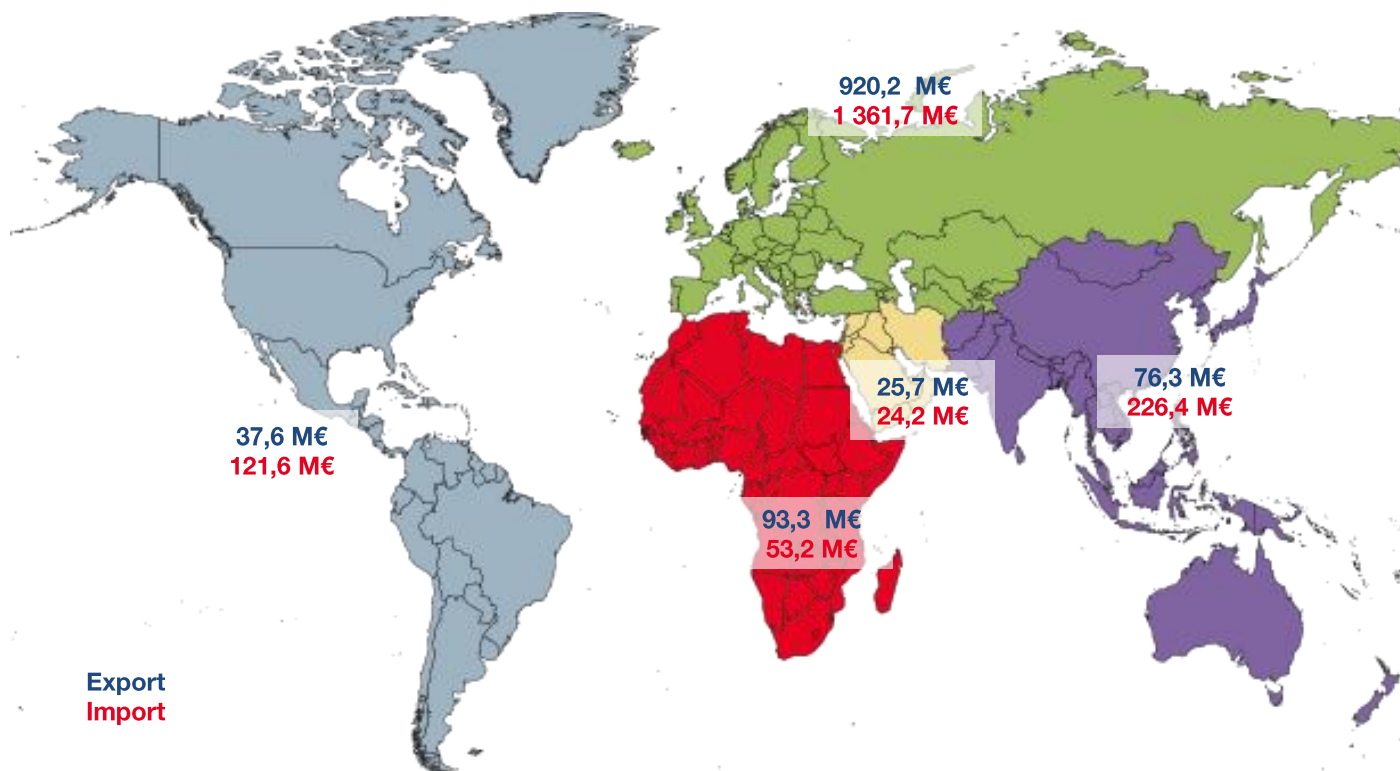
Comme pour les exportations, les biens issus de la Fabrication d'autres produits industriels (Articles de joaillerie et bijouterie, parfums, cosmétiques, produits de l'industrie chimique, pharmaceutique, etc...), dominent les importations de la Principauté. Bien que supérieurs de 39,2 % par rapport à 2020, ils sont inférieurs d'environ un tiers à leur niveau de 2019 (-31,3 %), tout comme les biens issus de la Fabrication d'équipements électriques, électroniques, informatiques - fabrication de machines (-36,5 %) et ceux issus de la Fabrication de matériels de transport (-39,3 %).

⁴ Classe de produits selon la Nomenclature Agrégée A17

3. Les partenaires commerciaux (hors France)⁵

3.1. Prépondérance de l'Europe

Figure 3. Volume des échanges par zone géographique en 2021



Unité : million d'euros

Sources : Direction Générale des Douanes (françaises) et Droits Indirects, IMSEE

Tableau 7. Volume des échanges par zone géographique de 2019 à 2021

Export	2019	2020	2021	Poids	Import	2019	2020	2021	Poids
Europe	964,6	779,7	920,2	79,8%	Europe	2 156,6	1 118,0	1 361,7	76,2%
Afrique	77,3	65,9	93,3	8,1%	Asie	217,6	185,4	226,4	12,7%
Asie	60,1	50,7	76,3	6,6%	Amérique	65,9	88,1	121,6	6,8%
Amérique	78,1	25,7	37,6	3,3%	Afrique	64,1	40,5	53,2	3,0%
Proche et Moyen-Orient	10,2	18,0	25,7	2,2%	Proche et Moyen-Orient	51,1	19,4	24,2	1,4%
Total	1 190,2	939,9	1 153,1	100%	Total	2 555,3	1 451,4	1 787,1	100%

Unité : million d'euros

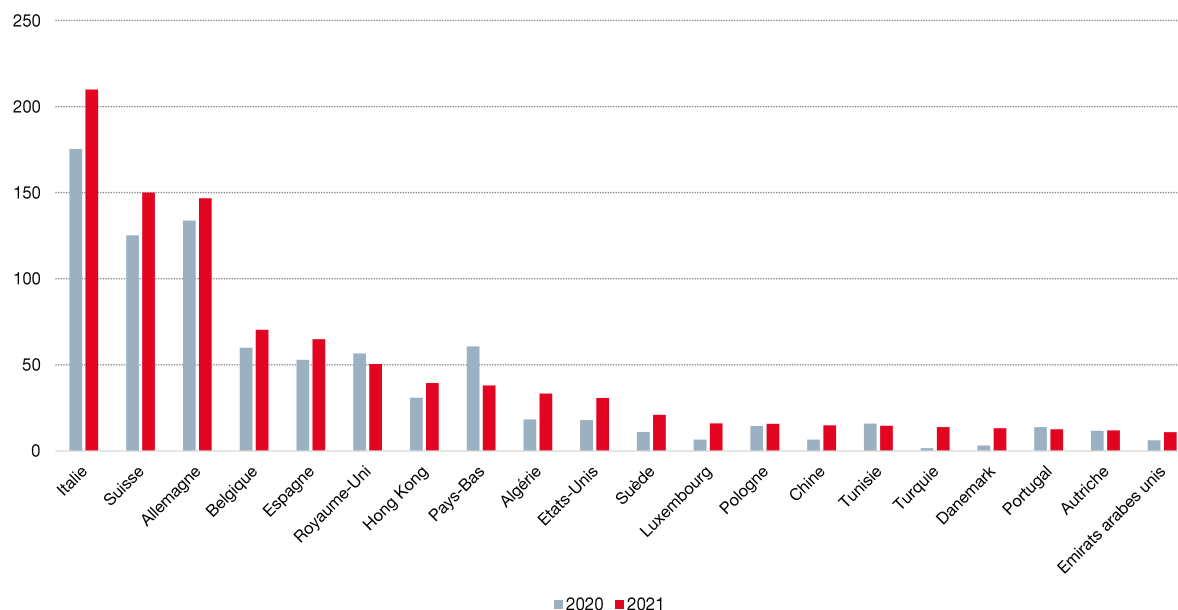
Sources : Direction Générale des Douanes (françaises) et Droits Indirects, IMSEE

L'Europe reste de très loin le premier partenaire économique de la Principauté. Comme pour l'Asie et l'Amérique, la Balance commerciale des échanges avec l'Europe est déficitaire (de 441,5 M€) et se déprécie en raison d'une croissance plus rapide des importations.

⁵ Liste des pays par zone géographique en [Annexe](#)

3.2. L'Italie reste le premier client de la Principauté

Figure 4. Classement des 20 premiers clients en 2020 et 2021



Unité : million d'euros

Sources : Direction Générale des Douanes (françaises) et Droits Indirects, IMSEE

Tableau 8. Classement des 20 premiers clients en 2020 et 2021

Export	2020	Poids	2021	Poids
Italie	175,4	18,7%	209,8	18,2%
Suisse	125,2	13,3%	150,0	13,0%
Allemagne	133,8	14,2%	146,7	12,7%
Belgique	59,9	6,4%	70,4	6,1%
Espagne	52,9	5,6%	64,9	5,6%
Royaume-Uni	56,6	6,0%	50,5	4,4%
Hong Kong	30,9	3,3%	39,5	3,4%
Pays-Bas	60,7	6,5%	38,0	3,3%
Algérie	18,3	1,9%	33,3	2,9%
Etats-Unis	17,9	1,9%	30,8	2,7%
Suède	11,0	1,2%	20,9	1,8%
Luxembourg	6,6	0,7%	15,9	1,4%
Pologne	14,4	1,5%	15,8	1,4%
Chine	6,5	0,7%	14,9	1,3%
Tunisie	15,9	1,7%	14,6	1,3%
Turquie	1,6	0,2%	13,9	1,2%
Danemark	3,2	0,3%	13,2	1,1%
Portugal	13,8	1,5%	12,6	1,1%
Autriche	11,7	1,2%	11,9	1,0%
Emirats arabes unis	6,2	0,7%	11,0	1,0%
Autres	117,4	12,5%	174,5	15,1%
Total	939,9	100%	1 153,1	100%

Unité : million d'euros

Sources : Direction Générale des Douanes (françaises) et Droits Indirects, IMSEE

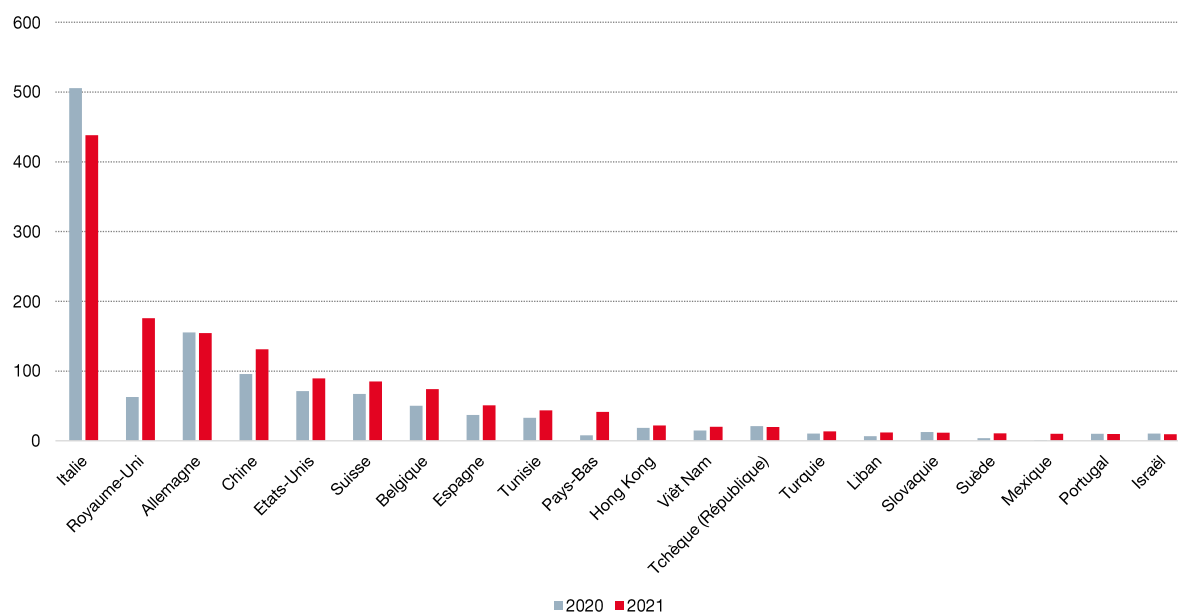
L'Italie conforte sa place de premier client de Monaco devant la Suisse, qui surpasse cette année l'Allemagne au classement. La hausse globale des exportations s'accompagne d'une diversification des échanges vers des clients dont le poids n'excédait pas 2 % en 2020.

Le Royaume-Uni, déjà délogé du podium l'an passé, maintient son sixième rang en dépit de l'atténuation continue des ventes vers ce pays.

Sur les vingt premiers clients de la Principauté, douze sont des pays européens (treize en 2020).

3.3. L'Italie demeure le premier fournisseur de Monaco

Figure 5. Classement des 20 premiers fournisseurs en 2020 et 2021



Unité : million d'euros

Sources : Direction Générale des Douanes (françaises) et Droits Indirects, IMSEE

Tableau 9. Classement des 20 premiers fournisseurs en 2020 et 2021

Import	2020	Poids	2021	Poids
Italie	505,8	34,8%	438,3	24,5%
Royaume-Uni	62,8	4,3%	175,8	9,8%
Allemagne	155,3	10,7%	154,4	8,6%
Chine	95,7	6,6%	131,3	7,3%
Etats-Unis	71,2	4,9%	89,4	5,0%
Suisse	67,2	4,6%	85,3	4,8%
Belgique	50,4	3,5%	74,1	4,1%
Espagne	37,0	2,6%	51,1	2,9%
Tunisie	33,0	2,3%	43,8	2,5%
Pays-Bas	8,0	0,6%	41,6	2,3%
Hong Kong	18,5	1,3%	22,0	1,2%
Viêt Nam	15,0	1,0%	20,2	1,1%
Tchèque (République)	21,2	1,5%	20,0	1,1%
Turquie	10,5	0,7%	13,7	0,8%
Liban	6,8	0,5%	12,1	0,7%
Slovaquie	12,6	0,9%	11,7	0,7%
Suède	3,9	0,3%	10,7	0,6%
Mexique	1,0	0,1%	10,1	0,6%
Portugal	10,1	0,7%	9,7	0,5%
Israël	10,5	0,7%	9,4	0,5%
Autres	254,8	17,6%	362,4	20,3%
Total	1 451,4	100%	1 787,1	100%

Unité : million d'euros

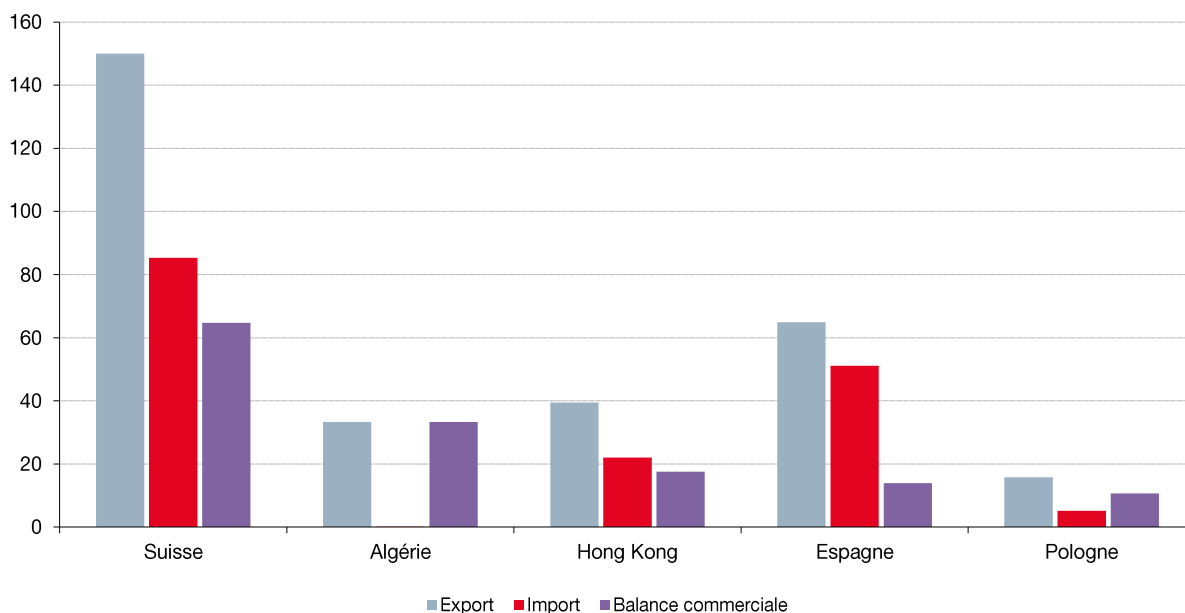
Sources : Direction Générale des Douanes (françaises) et Droits Indirects, IMSEE

L'Italie reste le premier fournisseur de la Principauté, mais ne représente plus qu'un quart des importations (contre plus d'un tiers l'an dernier). Portées par la Fabrication d'autres produits industriels et les Autres activités de services, les importations depuis le Royaume-Uni sont multipliées par près de trois, le faisant passer de sixième à deuxième fournisseur de Monaco, devant notamment l'Allemagne et la Chine. Ces 4 premiers pays représentent ensemble la moitié des importations monégasques.

Comme en 2020, neuf pays européens se trouvent parmi les vingt premiers fournisseurs de la Principauté.

3.4. Plus de 64 M€ d'excédent commercial avec la Suisse en 2021

Figure 6. Classement des cinq excédents commerciaux les plus importants en 2021



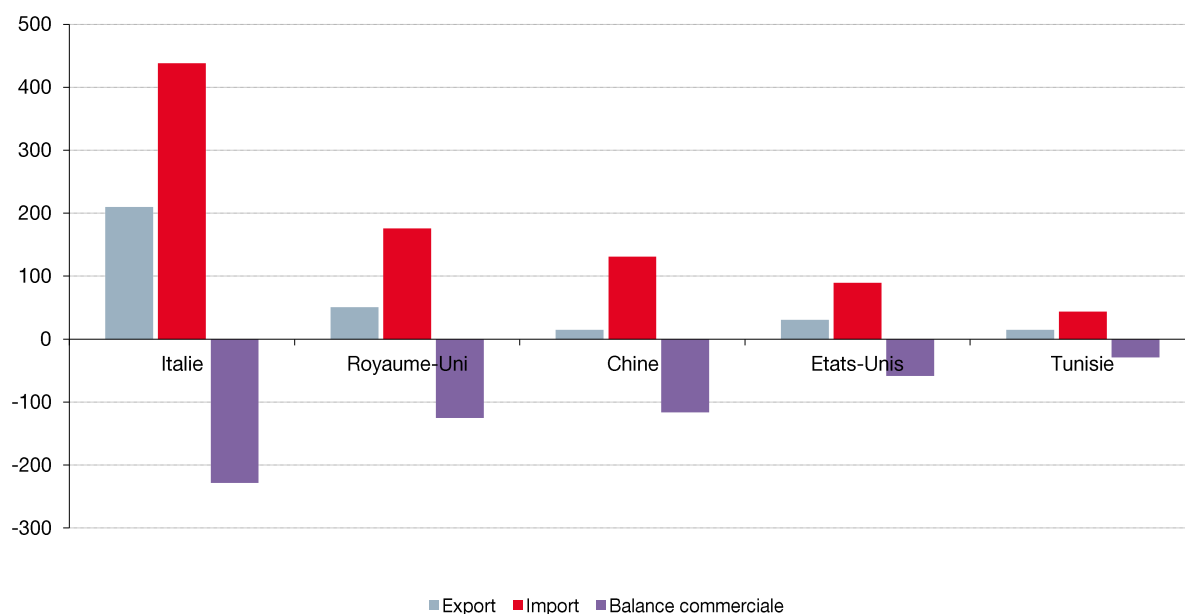
Unité : million d'euros

Sources : Direction Générale des Douanes (françaises) et Droits Indirects, IMSEE

La balance commerciale cumulée de ces cinq partenaires est excédentaire de près de 140 M€ dont près de la moitié (46 %) avec la Suisse (grâce aux produits issus de la Fabrication d'articles de joaillerie, bijouterie et d'instruments de musique).

3.5. Plus de 228 M€ de déficit en 2021 dans les échanges avec l'Italie

Figure 7. Classement des cinq déficits commerciaux les plus importants en 2021



Unité : million d'euros

Sources : Direction Générale des Douanes (françaises) et Droits Indirects, IMSEE

La balance commerciale cumulée de ces cinq partenaires est déficitaire de près de 558 M€, dont près de 41 % uniquement avec l'Italie (principalement des biens issus de la Construction navale, de la Fabrication de produits en plastique et de la Construction de véhicules automobiles).

4. Les produits échangés⁶

4.1. Les Autres industries manufacturières gardent la première place des exportations

Tableau 10. Volumes des exportations par classe de produits A38 de 2019 à 2021

Code Export	2019	2020	2021	Poids	Var 20/21	Var 19/21
CM Autres industries manufacturières- réparation et installation de machines et d'équipements	167,2	170,2	219,1	19,0%	28,7%	↗
CE Industrie chimique	146,0	113,6	129,8	11,3%	14,3%	↘
CA Fabrication de denrées alimentaires, de boissons et de produits à base de tabac	119,8	111,9	122,2	10,6%	9,2%	↗
CI Fabrication de produits informatiques, électroniques et optiques	101,9	71,1	97,6	8,5%	37,3%	↘
CL Fabrication de matériels de transport	139,5	87,2	93,6	8,1%	7,3%	↘
CB Fabrication de textiles, industries de l'habillement, industrie du cuir et de la chaussure	83,3	67,5	84,8	7,4%	25,6%	↗
CG Fabrication de produits en caoutchouc et en plastique ainsi que d'autres produits minéraux non métalliques	116,7	77,6	82,8	7,2%	6,7%	↘
CF Industrie pharmaceutique	75,7	51,4	70,3	6,1%	36,9%	↘
CJ Fabrication d'équipements électriques	55,0	70,7	58,5	5,1%	-17,2%	↗
AZ Agriculture, sylviculture et pêche	37,1	39,5	50,5	4,4%	27,8%	↗
RZ Arts, spectacles et activités récréatives	65,7	16,5	48,6	4,2%	193,4%	↘
CK Fabrication de machines et équipements n.c.a.	62,9	34,7	45,2	3,9%	30,2%	↘
CH Métallurgie et fabrication de produits métalliques à l'exception des machines et des équipements	8,8	18,4	21,4	1,9%	16,7%	↗
CD Cokéfaction et raffinage	1,7	3,2	12,3	1,1%	285,1%	↗
EZ Production et distribution d'eau- assainissement, gestion des déchets et dépollution	2,4	2,1	12,2	1,1%	488,8%	↗
CC Travail du bois, industries du papier et imprimerie	4,2	2,6	3,4	0,3%	29,9%	↘
JA Edition, audiovisuel et diffusion	1,0	0,7	0,7	0,1%	-1,2%	↘
BZ Industries extractives	1,4	1,0	0,1	0,0%	-91,6%	↘
MA Activités juridiques, comptables, de gestion, d'architecture, d'ingénierie, de contrôle et d'analyses techniques	0,0	0,0	0,0	0,0%	-	↘
MC Autres activités spécialisées, scientifiques et techniques	0,0	0,0	0,0	0,0%	-	→
SZ Autres activités de services	0,0	0,0	0,0	0,0%	-	→
Total	1 190,2	939,9	1 153,1	100%	22,7%	↘

Unité : million d'euros

Sources : Direction Générale des Douanes (françaises) et Droits Indirects, IMSEE

Les biens issus des Autres industries manufacturières, dont les ventes avaient progressé malgré la crise, continuent leur croissance en 2021 et gardent leur première place des exportations avec près d'une vente sur cinq. La majorité des classes de produits n'ont pas retrouvé leur niveau d'exportation d'avant-crise.

4.2. Les biens issus de la Fabrication de matériel de transport leaders des importations

Tableau 11. Volumes des importations par classe de produits A38 de 2019 à 2021

Code Import	2019	2020	2021	Poids	Var 20/21	Var 19/21
CL Fabrication de matériels de transport	532,8	263,4	323,5	18,1%	22,8%	↘
CM Autres industries manufacturières- réparation et installation de machines et d'équipements	521,7	165,8	317,7	17,8%	91,6%	↗
CG Fabrication de produits en caoutchouc et en plastique ainsi que d'autres produits minéraux non métalliques	157,9	126,3	193,6	10,8%	53,4%	↗
CK Fabrication de machines et équipements n.c.a.	337,8	214,0	175,8	9,8%	-17,8%	↘
CB Fabrication de textiles, industries de l'habillement, industrie du cuir et de la chaussure	218,0	166,4	170,0	9,5%	2,1%	↘
CI Fabrication de produits informatiques, électroniques et optiques	171,0	103,8	115,8	6,5%	11,6%	↘
RZ Arts, spectacles et activités récréatives	50,8	82,3	100,1	5,6%	21,7%	↗
CA Fabrication de denrées alimentaires, de boissons et de produits à base de tabac	120,0	102,4	94,4	5,3%	-7,9%	↘
CE Industrie chimique	211,8	72,7	88,6	5,0%	21,9%	↘
CH Métallurgie et fabrication de produits métalliques à l'exception des machines et des équipements	99,6	43,2	60,3	3,4%	39,6%	↘
CJ Fabrication d'équipements électriques	36,5	27,5	54,8	3,1%	99,2%	↗
AZ Agriculture, sylviculture et pêche	25,0	24,8	47,3	2,6%	90,6%	↗
CC Travail du bois, industries du papier et imprimerie	35,6	37,5	31,6	1,8%	-15,7%	↘
CF Industrie pharmaceutique	24,1	14,0	9,2	0,5%	-34,2%	↘
JA Edition, audiovisuel et diffusion	1,8	1,3	2,9	0,2%	128,8%	↗
BZ Industries extractives	8,9	4,8	0,6	0,0%	-86,8%	↘
EZ Production et distribution d'eau- assainissement, gestion des déchets et dépollution	1,5	0,9	0,6	0,0%	-34,8%	↘
CD Cokéfaction et raffinage	0,3	0,2	0,2	0,0%	-4,3%	↘
MA Activités juridiques, comptables, de gestion, d'architecture, d'ingénierie, de contrôle et d'analyses techniques	0,0	0,0	0,0	0,0%	-56,2%	↗
SZ Autres activités de services	0,0	0,0	0,0	0,0%	-	↗
MC Autres activités spécialisées, scientifiques et techniques	0,1	0,1	0,0	0,0%	-100,0%	↘
Total	2 555,3	1 451,4	1 787,1	100%	23,1%	↘

Unité : million d'euros

Sources : Direction Générale des Douanes (françaises) et Droits Indirects, IMSEE

Les biens issus de la Fabrication de matériels de transport sont les plus importés par Monaco (18,1 % des achats de la Principauté). Deux classes de produits sur trois n'ont pas retrouvé leur niveau d'importation pré-pandémique.

⁶ Classe de produits selon la Nomenclature Agrégée A38

4.3. Des importations toujours largement supérieures aux exportations

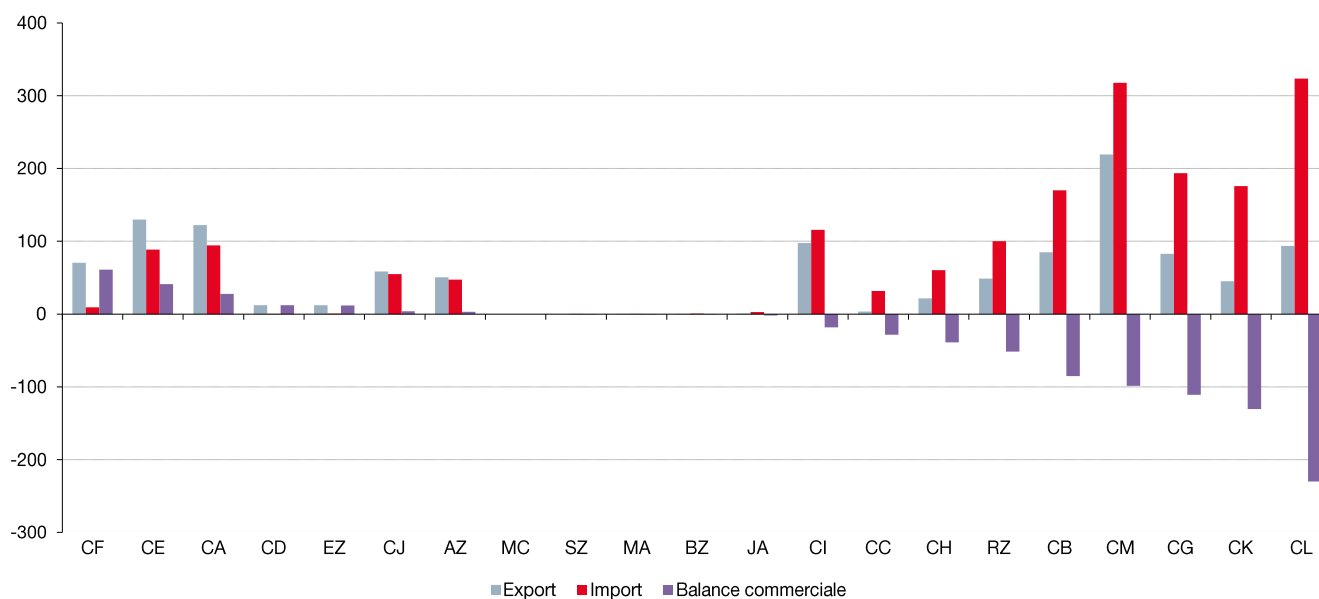
Tableau 12. Structure des échanges par classe de produits A38 en 2021

Code	Export	Import	Balance commerciale
CF Industrie pharmaceutique	70,3	9,2	61,0
CE Industrie chimique	129,8	88,6	41,2
CA Fabrication de denrées alimentaires, de boissons et de produits à base de tabac	122,2	94,4	27,8
CD Cokéfaction et raffinage	12,3	0,2	12,1
EZ Production et distribution d'eau- assainissement, gestion des déchets et dépollution	12,2	0,6	11,6
CJ Fabrication d'équipements électriques	58,5	54,8	3,7
AZ Agriculture, sylviculture et pêche	50,5	47,3	3,1
MC Autres activités spécialisées, scientifiques et techniques	0,0	0,0	0,0
SZ Autres activités de services	0,0	0,0	0,0
MA Activités juridiques, comptables, de gestion, d'architecture, d'ingénierie, de contrôle et d'analyses techniques	0,0	0,0	0,0
BZ Industries extractives	0,1	0,6	-0,6
JA Edition, audiovisuel et diffusion	0,7	2,9	-2,2
CI Fabrication de produits informatiques, électroniques et optiques	97,6	115,8	-18,3
CC Travail du bois, industries du papier et imprimerie	3,4	31,6	-28,3
CH Métallurgie et fabrication de produits métalliques à l'exception des machines et des équipements	21,4	60,3	-38,9
RZ Arts, spectacles et activités récréatives	48,6	100,1	-51,6
CB Fabrication de textiles, industries de l'habillement, industrie du cuir et de la chaussure	84,8	170,0	-85,1
CM Autres industries manufacturières- réparation et installation de machines et d'équipements	219,1	317,7	-98,5
CG Fabrication de produits en caoutchouc et en plastique ainsi que d'autres produits minéraux non métalliques	82,8	193,6	-110,8
CK Fabrication de machines et équipements n.c.a.	45,2	175,8	-130,6
CL Fabrication de matériels de transport	93,6	323,5	-230,0
Total	1 153,1	1 787,1	-634,1

Unité : million d'euros

Sources : Direction Générale des Douanes (françaises) et Droits Indirects, IMSEE

Figure 8. Structure des échanges par classe de produits A38 en 2021



Unité : million d'euros

Sources : Direction Générale des Douanes (françaises) et Droits Indirects, IMSEE

L'excédent commercial le plus important est celui de l'Industrie pharmaceutique (61,0 M€).

L'ensemble des excédents cumulés ne représente que 70 % du déficit de la Balance commerciale de la Fabrication de matériel de transport.

5. Zoom sur les échanges avec l'Union européenne

5.1. L'Italie : premier client de la Principauté

Tableau 13. Volume des livraisons par pays membre de l'Union européenne (hors France) de 2019 à 2021

Export	2019	2020	2021	Poids	Var 20/21	Var 19/21
Italie	219,9	175,4	209,8	30,5%	19,6%	↓
Allemagne	161,8	133,8	146,7	21,3%	9,6%	↓
Belgique	68,3	59,9	70,4	10,2%	17,4%	↑
Espagne	92,1	52,9	64,9	9,4%	22,7%	↓
Pays-Bas	44,9	60,7	38,0	5,5%	-37,4%	↓
Suède	19,8	11,0	20,9	3,0%	90,3%	↑
Luxembourg	6,9	6,6	15,9	2,3%	140,0%	↑
Pologne	21,5	14,4	15,8	2,3%	9,4%	↓
Danemark	2,8	3,2	13,2	1,9%	314,9%	↑
Portugal	17,6	13,8	12,6	1,8%	-9,1%	↓
Autriche	18,3	11,7	11,9	1,7%	2,3%	↓
Malte	1,2	0,9	10,1	1,5%	993,5%	↑
Tchèque (République)	11,7	9,3	9,7	1,4%	4,6%	↓
Hongrie	3,2	3,0	7,9	1,1%	161,0%	↑
Slovaquie	5,8	3,7	7,6	1,1%	106,1%	↑
Grèce	6,5	6,3	7,3	1,1%	15,6%	↑
Roumanie	10,9	6,7	5,3	0,8%	-20,6%	↓
Slovénie	3,7	2,0	4,6	0,7%	129,6%	↑
Irlande	3,2	1,9	3,6	0,5%	92,8%	↑
Lituanie	3,7	1,7	3,1	0,5%	79,7%	↓
Bulgarie	6,0	6,3	2,6	0,4%	-59,2%	↓
Lettonie	1,7	1,3	2,0	0,3%	56,0%	↑
Finlande	2,4	1,7	1,7	0,2%	0,1%	↓
Croatie	0,4	0,5	0,9	0,1%	89,2%	↑
Estonie	5,6	0,4	0,6	0,1%	25,9%	↓
Chypre	1,7	0,1	0,2	0,0%	92,7%	↓
Total	741,6	589,4	687,2	100%	16,6%	↓

Unité : million d'euros

Sources : Direction Générale des Douanes (françaises) et Droits Indirects, IMSEE

Le montant des livraisons intracommunautaires hors France a augmenté de plus de 16,6 %. Avec 209,8 M€ de livraisons vers l'Italie (+30,5 %), le pays conserve sa place de premier client de la Principauté. En recul de plus d'un tiers, les Pays-Bas quittent le podium et se retrouvent derrière la Belgique et l'Espagne. Avec l'Italie, ces trois pays représentent près des deux tiers des ventes de Monaco vers l'Union européenne.

5.2. L'Italie : également premier fournisseur de la Principauté

Tableau 14. Volume des acquisitions par pays membre de l'Union européenne (hors France) de 2019 à 2021

Import	2019	2020	2021	Poids	Var 20/21	Var 19/21
Italie	891,3	505,8	438,3	50,9%	-13,3%	↘
Allemagne	221,5	155,3	154,4	17,9%	-0,6%	↘
Belgique	83,1	50,4	74,1	8,6%	47,0%	↘
Espagne	49,5	37,0	51,1	5,9%	37,9%	↗
Pays-Bas	13,6	8,0	41,6	4,8%	418,1%	↗
Tchèque (République)	45,7	21,2	20,0	2,3%	-5,6%	↘
Slovaquie	43,5	12,6	11,7	1,4%	-6,8%	↘
Suède	4,0	3,9	10,7	1,2%	172,5%	↗
Portugal	9,7	10,1	9,7	1,1%	-4,4%	↗
Luxembourg	1,0	1,9	9,2	1,1%	374,2%	↗
Danemark	8,2	5,2	8,2	1,0%	57,8%	↗
Hongrie	11,3	18,5	7,3	0,9%	-60,4%	↘
Irlande	14,0	8,7	6,7	0,8%	-22,5%	↘
Pologne	3,9	4,1	5,1	0,6%	24,7%	↗
Autriche	6,9	3,8	5,1	0,6%	35,6%	↘
Bulgarie	3,7	3,1	3,0	0,4%	-3,1%	↘
Roumanie	2,2	1,5	2,0	0,2%	35,4%	↘
Slovénie	2,3	1,5	1,3	0,2%	-12,8%	↘
Grèce	1,3	0,9	0,9	0,1%	-0,3%	↘
Croatie	0,2	0,2	0,3	0,0%	53,5%	↗
Finlande	0,6	0,2	0,3	0,0%	50,5%	↘
Estonie	0,7	0,3	0,2	0,0%	-26,7%	↘
Lituanie	0,0	0,0	0,1	0,0%	182,1%	↗
Lettonie	0,3	0,2	0,0	0,0%	-87,5%	↘
Chypre	0,8	0,0	0,0	0,0%	-66,7%	↘
Malte	0,1	0,0	0,0	0,0%	-88,8%	↘
Total	1 419,3	854,7	861,6	100%	0,8%	↘

Unité : million d'euros

Sources : Direction Générale des Douanes (françaises) et Droits Indirects, IMSEE

Les acquisitions depuis l'Italie sont toujours en recul (-13,3 %) mais le pays reste le premier fournisseur de la Principauté, avec plus de la moitié des achats monégasques. Les cinq premiers pays sont identiques au classement des livraisons intracommunautaires, le trio de tête étant complété par l'Allemagne et la Belgique. Hors Royaume-Uni (retrait de l'Union européenne en 2020), ce trio est inchangé depuis quatre ans.

5.3. Le volume global des échanges avec l'Union européenne (hors France) repart doucement à la hausse

Tableau 15. Volume global des échanges des pays membres de l'Union européenne (hors France) par type de produits (A38) de 2019 à 2021

Volume global des échanges	2019	2020	2021	Poids	Var 20/21	Var 19/21
Fabrication de matériels de transport	523,7	255,5	321,9	20,8%	26,0%	↘
Fabrication de produits en caoutchouc et en plastique ainsi que d'autres produits minéraux non métalliques	213,6	160,4	210,8	13,6%	31,4%	↘
Fabrication de denrées alimentaires, de boissons et de produits à base de tabac	196,8	178,5	191,1	12,3%	7,0%	↘
Fabrication de textiles, industries de l'habillement, industrie du cuir et de la chaussure	184,4	131,8	160,5	10,4%	21,8%	↘
Industrie chimique	202,9	116,3	142,4	9,2%	22,5%	↘
Fabrication de machines et équipements n.c.a.	359,0	215,8	114,9	7,4%	-46,7%	↘
Autres industries manufacturières- réparation et installation de machines et d'équipements	141,9	87,0	88,5	5,7%	1,7%	↘
Industrie pharmaceutique	84,3	50,4	63,7	4,1%	26,5%	↘
Agriculture, sylviculture et pêche	41,4	41,9	55,7	3,6%	33,1%	↗
Fabrication d'équipements électriques	56,1	68,0	55,0	3,6%	-19,0%	↘
Fabrication de produits informatiques, électroniques et optiques	68,2	45,7	52,5	3,4%	14,8%	↘
Métallurgie et fabrication de produits métalliques à l'exception des machines et des équipements	34,0	43,5	46,8	3,0%	7,5%	↗
Travail du bois, industries du papier et imprimerie	31,6	33,2	23,6	1,5%	-28,8%	↘
Cokéfaction et raffinage	2,0	3,4	12,4	0,8%	270,2%	↗
Production et distribution d'eau- assainissement, gestion des déchets et dépollution	3,8	2,5	4,2	0,3%	65,3%	↗
Arts, spectacles et activités récréatives	6,2	3,1	3,2	0,2%	1,6%	↘
Industries extractives	9,6	5,8	0,7	0,0%	-88,3%	↘
Edition, audiovisuel et diffusion	1,2	1,2	0,8	0,1%	-29,3%	↘
Autres activités spécialisées, scientifiques et techniques	0,1	0,1	0,0	0,0%	-100,0%	↘
Total	2 160,9	1 444,1	1 548,8	100%	7,3%	↘

Unité : million d'euros

Sources : Direction Générale des Douanes (françaises) et Droits Indirects, IMSEE

Après une forte baisse en 2020, le volume global des échanges avec l'Union européenne repart doucement à la hausse (+104,8 M€ soit +7,3 %). Si la majorité des types de biens ont vu leurs transactions augmenter, le montant des échanges n'a pas atteint son niveau de 2019 pour la plupart d'entre eux.

Les biens issus de la Fabrication de matériels de transport restent majoritaires dans les échanges de la Principauté. La Fabrication de machines et équipements n.c.a., alors deuxième type de biens le plus échangé, chute dans le classement en raison d'une diminution de près de moitié du volume des échanges en 2021.

Note méthodologique

Principe

Les données chiffrées du Commerce Extérieur sont transmises à l'IMSEE par la Direction Générale des Douanes (françaises) et Droits Indirects. Compte-tenu de l'union douanière entre la France et la Principauté de Monaco, les échanges de biens et services entre les deux pays ne font pas l'objet de formalités douanières. Les données présentées dans ce document concernent UNIQUEMENT les échanges entre la Principauté de Monaco et le reste du monde, hors France.

Ces montants présentés sont provisoires. En effet, les chiffres sont réactualisés (enrichis) mensuellement. Des variations peuvent être observées en raison de l'arrivée tardive de certaines déclarations. Des enrichissements sont encore à venir. Ces données et ces commentaires sont donc à considérer avec précaution.

Les montants, sauf mention contraire, sont présentés en million d'euros.

L'information nécessaire à l'élaboration de cet Observatoire sur les échanges de marchandises est collectée sur la base des Déclarations d'Échanges de Biens (DEB) pour les échanges avec les 26 autres États membres de l'Union Européenne⁷ et des Déclarations en Douane (DAU) pour les échanges avec les autres pays (Pays tiers).

Ces statistiques sont établies selon la méthode dite du « commerce spécial ». Cela signifie que seules sont comptabilisées les marchandises entrant ou sortant réellement de l'économie nationale à l'exclusion des marchandises qui sont importées puis réexportées en l'état.

Les importations représentent le total combiné des importations entrant directement dans les circuits de l'économie nationale (destinées à la consommation intérieure directe ou pour ouvrison) et de marchandises retirées d'entrepôts douaniers pour être mises à la consommation.

Les exportations comprennent les exportations de marchandises d'origine nationale, c'est-à-dire de marchandises produites ou fabriquées entièrement ou en partie dans le pays, ainsi que les réexportations de marchandises étrangères après ouvrison en Principauté.

Les statistiques excluent tous les flux à provenance ou à destination de la France, le territoire monégasque étant intégré au territoire statistique français.

Les données collectées du commerce extérieur sont enrichies annuellement par des données issues de déclarations tardives : lors de la diffusion des données de janvier, des opérations relatives à des mois antérieurs (notamment les plus récents), non connues au moment de leur première diffusion, peuvent être intégrées. Les données collectées d'une année antérieure peuvent être complétées au cours des diffusions postérieures. C'est pour cette raison, que sont rectifiées les données des années antérieures.

Recueil des données

La population statistique a pour périmètre l'ensemble des flux de marchandises et de services exportés ou importés.

L'unité statistique du fichier de base est un flux de marchandises ou de services identifié par la Classification des Produits Française CPF rév. 2 de 2008, de ou vers un pays déterminé et pour un montant en euros.

Ainsi, les différents caractères présents dans le fichier initial sont :

Les produits ;

Les pays ;

Le montant des achats valorisé en euro pour une année considérée ;

Le montant des ventes valorisé en euro pour une année considérée.

⁷ Hors France

Prétraitement des données

Le prétraitement des données a pour objectif de rajouter des caractères à ceux déjà présents afin de pouvoir regrouper les différentes unités statistiques selon d'autres types de critères.

Pour l'approche géographique, les différentes modalités du caractère « Pays » sont exprimées selon qu'il appartient ou pas à la zone UE. Par la suite, le pays est ventilé selon son appartenance à une zone géographique déterminée par la Nomenclature des Pays. Cette dernière est publiée au Journal Officiel de la Communauté Européenne chaque année.

Pour l'approche par produit, les données sont présentées selon 3 niveaux d'agrégation spécifiques de la NAF-CPF révision 2. Cette agrégation spécifique correspond à la Nomenclature Agrégée qui est adaptée à l'analyse des statistiques du commerce extérieur. Elle remplace la Nomenclature Économique de Synthèse⁸ (NES). L'utilisation de la Nomenclature Agrégée permet de comparer les résultats d'un État à un autre. Elle comprend plusieurs niveaux d'agrégation (A17, A38 et A129) comportant chacun un nombre de rubriques de produits différents.

Les échanges sont valorisés en euros et pris en compte au passage à la frontière française.⁹ Cette comptabilisation est dite CAF/FAB : pour les importations coût, assurance et fret compris jusqu'à la frontière, pour les exportations, franco à bord à la frontière.

Définitions

Acquisitions intracommunautaires : Ensemble des achats réalisés par les entreprises de la Principauté à des pays faisant partie de l'Union européenne excepté la France.

Balance commerciale (ou Solde commercial) : Différence entre la somme des Exportations / Livraisons et la somme des Importations / Acquisitions.

Chiffre d'affaires (CA) : Total des ventes des biens et services facturé par une entreprise sur un exercice comptable.

Clients : Pays vers lesquels la Principauté réalise, soit une Exportation, soit une Livraison Intracommunautaire.

Déficit commercial : Situation dans laquelle la balance commerciale affiche un résultat négatif.

Excédent commercial : Situation dans laquelle la balance commerciale affiche un résultat positif.

Exportations : Sorties de marchandises vendues par les entreprises de la Principauté à des pays tiers.

Fournisseurs : Pays avec lesquels la Principauté réalise soit une Importation, soit une Acquisition Intracommunautaire.

Importations : Entrées de marchandises achetées par les entreprises de la Principauté à des pays tiers.

Livraisons intracommunautaires : Ensemble des ventes réalisées par les entreprises de la Principauté à destination des pays faisant partie de l'Union européenne excepté la France.

Taux de couverture : Rapport entre les Exportations et les Importations exprimé en pourcentage. En cas d'Excédent, celui-ci sera supérieur à 100, et inversement en cas de Déficit.

⁸ La NES, adoptée par l'Insee en 1994, est une double nomenclature nationale - d'activités économiques et de produits - agrégée, pertinente pour l'analyse économique.

⁹ Le territoire monégasque étant inclus dans le territoire statistique français au même titre qu'un autre département.

Annexe : Liste des pays par zone géographique¹⁰

Afrique	Afrique du Sud ; Algérie ; Angola ; Bénin ; Botswana ; Burkina Faso ; Burundi ; Cameroun ; Cap-Vert ; Centrafricaine (République) ; Comores ; Congo ; Congo (République démocratique du) ; Côte-d'Ivoire ; Djibouti ; Egypte ; Erythrée ; Ethiopie ; Gabon ; Gambie ; Ghana ; Guinée ; Guinée équatoriale ; Guinée-Bissau ; Kenya ; Lesotho ; Libéria ; Libye ; Madagascar ; Malawi ; Mali ; Maroc ; Maurice ; Mauritanie ; Mozambique ; Namibie ; Niger ; Nigeria ; Ouganda ; Rwanda ; Sahara occidental ; Sainte-Hélène, Ascension et Tristan da Cunha ; São Tomé et Príncipe ; Sénégal ; Seychelles ; Sierra Leone ; Somalie ; Soudan ; Soudan du Sud ; Swaziland ; Tanzanie (République unie de) ; Tchad ; Togo ; Tunisie ; Zambie ; Zimbabwe.
Amérique	Anguilla ; Antigua et Barbuda ; Antilles néerlandaises ; Argentine ; Aruba ; Bahamas ; Barbade ; Belize ; Bermudes ; Bolivie (Etat plurinational de) ; Brésil ; Caïmans (îles) ; Canada ; Chili ; Colombie ; Costa Rica ; Cuba ; Curaçao ; Dominicaine (République) ; Dominique ; El Salvador ; Equateur ; Etats-Unis ; Falkland (îles) ; Grenade ; Guatemala ; Guyana ; Haïti ; Honduras ; Jamaïque ; Mexique ; Montserrat ; Nicaragua ; Panama ; Paraguay ; Pérou ; Saint-Barthélemy ; Saint-Christophe-et-Nevis ; Sainte-Lucie ; Saint-Vincent et les Grenadines ; Sint-Maarten (partie néerlandaise) ; Suriname ; Trinité et Tobago ; Turks-et-Caïcos (îles) ; Uruguay ; Venezuela (République bolivarienne du) ; Vierges britanniques (îles) ; Vierges des Etats-Unis (îles).
Asie	Afghanistan ; Australie ; Bangladesh ; Bhoutan ; Brunei Darussalam ; Cambodge ; Chine ; Christmas (île) ; Cocos (Keeling) (îles) ; Corée du Nord ; Corée du Sud (République de Corée) ; Fidji ; Guam ; Hong Kong ; Inde ; Indonésie ; Japon ; Kiribati ; Lao (République démocratique populaire) ; Macao ; Malaisie ; Maldives ; Marshall (îles) ; Micronésie (Etats fédérés de) ; Mineures éloignées des Etats-Unis (îles) ; Mongolie ; Myanmar ; Népal ; Nouvelle-Zélande ; Pakistan ; Palaos ; Papouasie - Nouvelle-Guinée ; Philippines ; Samoa ; Samoa américaines ; Singapour ; Sri Lanka ; Taïwan ; Thaïlande ; Tokélaou ; Tuvalu ; Vanuatu ; Viêt Nam.
Europe	Albanie ; Allemagne ; Andorre ; Arménie ; Autriche ; Azerbaïdjan ; Belgique ; Biélorussie ; Bosnie-Herzégovine ; Bulgarie ; Ceuta ; Chypre ; Croatie ; Danemark ; Espagne ; Estonie ; Féroé (îles) ; Finlande ; Géorgie ; Géorgie du Sud et Sandwich du Sud (îles) ; Gibraltar ; Grèce ; Haute mer ; Hongrie ; Irlande ; Islande ; Italie ; Kazakhstan ; Kirghize (République) ; Kosovo ; Lettonie ; Liechtenstein ; Lituanie ; Luxembourg ; Macédoine (ancienne République yougoslave de) ; Malte ; Mayotte ; Melilla ; Moldavie (République de) ; Monténégro ; Norvège ; Nouvelle-Calédonie ; Ouzbékistan ; Pays et territoires non déterminés ; Pays NDA "pays communautaires" ; Pays NDA "pays tiers" ; Pays NDA ou indéterminés ; Pays-Bas ; Pologne ; Polynésie française ; Portugal ; Roumanie ; Royaume-Uni ; Russie (Fédération de) ; Saint-Marin ; Saint-Pierre-et-Miquelon ; Saint-Siège (Etat de la Cité du Vatican) ; Serbie ; Slovaquie ; Slovénie ; Suède ; Suisse ; Tadjikistan ; Tchèque (République) ; Turkménistan ; Turquie ; Ukraine ; Wallis-et-Futuna.
Proche et Moyen-Orient	Arabie saoudite ; Bahreïn ; Emirats arabes unis ; Iran (République islamique d') ; Iraq ; Israël ; Jordanie ; Koweït ; Liban ; Oman ; Qatar ; Syrienne (République arabe) ; Territoire palestinien occupé ; Yémen.

¹⁰ Source : https://lekiosque.finances.gouv.fr/fichiers/guide/Table_Pays.pdf

Observatoire du Commerce extérieur 2021

Avril 2022

Pour consulter les publications de
l'IMSEE :
imsee.mc/Publications

Pour suivre les actualités de
l'IMSEE :
imsee.mc/Actualites

Pour vous abonner à la newsletter
de l'IMSEE :
imsee.mc/Newsletters

INSTITUT MONÉGASQUE DE LA
STATISTIQUE ET DES ÉTUDES
ÉCONOMIQUES

9 rue du Gabian
98000 MONACO
imsee.mc

